



Miljöprogram för Huddinge kommun

2026–2029

2025-07-01

Remissversion

**Miljöprogram för Huddinge kommun
2026–2029**

Remissversion 2025-07-01

Innehåll

Inledning	4
Temaområde 1: Klimat och energi	7
Temaområde 2: Vatten.....	15
Temaområde 3: Biologisk mångfald och friluftsliv	18
Temaområde 4: Cirkulär ekonomi och gifter i miljön	22
Temaområde 5: Informera och engagera	27
Dokument som har bäring på miljöprogrammet	30
Ordlista	31
Bilaga – Översikt mål	32

Inledning

Miljöprogrammet har sin utgångspunkt i Parisavtalet, FN:s globala hållbarhetsmål (Agenda 2030) och Sveriges nationella miljömål. Hållbarhet inom det ekologiska perspektivet är en grundläggande förutsättning för att nå ekonomisk och social hållbarhet.

Huvudsyftet med miljöprogrammet är att peka ut riktningen för kommunens miljöarbete till och med år 2029 för att uppnå globala och nationella miljömål. Miljöprogrammet syftar till förändring och utveckling. Genom att tydliggöra vad kommunen vill åstadkomma visar programmet på viljeriktning och ambition genom att peka ut målsättningar.

Läsanvisning

Miljöprogrammet är indelat i fem temaområden:

- 1. Klimat och energi
- 2. Vatten
- 3. Biologisk mångfald och friluftsliv
- 4. Cirkulär ekonomi och gifter i miljön
- 5. Informera och engagera

För varje temaområde finns ett övergripande mål samt ett antal delmål. I slutet av dokumentet finns en ordlista samt en samlad lista på styrdokument som har koppling till programmet.

Enligt lagen om kommunal energiplanering (1977:439) ska varje kommun ha en aktuell plan för tillförsel, distribution och användning av energi. Huddinge kommun tillgodoser detta genom kommunens översiktsplan tillsammans med miljöprogrammet.

Förhållningsätt till andra styrdokument

Programmet är samstämmigt med Mål och budget 2025–2027 samt Vårt framtida Huddinge - Översiktsplan för Huddinge kommun och pekar särskilt ut viljeriktning och ambition för målområdet *En hållbar naturkommun* i Mål och budget.

Kommunens miljöprogram innehåller miljömål som inte finns i andra styrdokument. Andra interna styrdokument i kommunen innehåller också mål inom klimat- och miljöområdet, till exempel Trafikstrategin, Avfallsplanen och Naturvårdsplanen. Dessa dokument kan ses som komplement till miljöprogrammet då de beskriver hur kommunen ska arbeta för att nå mål som ligger i linje med miljöprogrammet.

Styrning

Miljöprogrammet är ett kommunövergripande styrdokument som antas av kommunfullmäktige.

Miljöprogrammet ska peka ut riktningen för miljöarbetet i kommunen. Inom ramen för den årliga planeringsprocessen ska ansvariga nämnder och bolag i sin verksamhetsplanering prioritera vad som ska genomföras. Allt arbete kopplat till miljöprogrammet hanteras inom ordinarie budget enligt ordinarie styrningsprocess. Kommunens verksamheter ska således planera för och genomföra åtgärder och aktiviteter som leder till programmets måluppfyllelse.

Samtliga kommunala nämnder och bolag omfattas av hela miljöprogrammet. I delmålen har enskilda nämnder och bolag pekats ut som särskilt berörda av delmålet, vilket innebär att dessa verksamheter har särskild bäring på måluppfyllelsen. Framgången beror på alla aktörers medverkan och i vilken omfattning nämnder, bolag och förvaltningar omsätter målen i sin planering och genomförande i sina egna verksamheter.

Uppföljning

Miljöprogrammet följs upp årligen. Uppföljningen redovisas på kommunens hemsida och i ett miljöbokslut. Miljöbokslutet innehåller uppföljning och analyser av mål och delmål. Där redovisas även relevant statistik och indikatorer, som tillsammans ger en helhetsbild av kommunens miljöarbete. Miljöbokslutet redovisar exempel på kvalitativa insatser som har gjorts i de olika nämnderna och bolagen i syfte att uppnå målen i miljöprogrammet.

Nämnderna och de hel- och delägda bolagen ska en gång om året redovisa för kommunstyrelsens klimat- och miljöutskott, eller annan utpekad ansvarig politisk instans, hur de bidrar till att uppnå programmets mål.

Kommunstyrelsen är ansvarig för uppföljning och aktualitetsprövning av miljöprogrammet. Programmets måluppfyllelse i sin helhet utvärderas i 2029 års miljöbokslut. Senast 2028 påbörjas en aktualitetsprövning och revidering av programmet.

Hantering av målkonflikter

För att nå målet om ett klimatneutralt Huddinge 2040 behöver miljöprogrammet ha en hög ambitionsnivå och en hög prioritet. Dock är det en utmaning att tillgodose alla intressen och behov i ett växande samhälle. Målkonflikter i samband med genomförande av miljöprogrammet och andra viktiga samhällsmål kommer att uppstå. Målkonflikter ska så långt som möjligt undvikas genom aktivt samarbete mellan alla berörda parter. Där målkonflikter uppstår ska dessa synliggöras och värderas vid varje enskilt tillfälle, där en långsiktigt hållbar

utveckling ska vara den gemensamma strävan. Om tillväxten i Huddinge inte sker på ett hållbart sätt riskerar kommunen att inte uppnå sina mål.

Temaområde 1: Klimat och energi

Övergripande mål: Kommunkoncernen arbetar för att minska utsläpp av växthusgaser inom den egna organisationens verksamheter och inom kommunens geografiska område, för att nå klimatneutralitet till 2040.

Delmål

- 1.1 Minskade geografiska utsläpp av växthusgaser i takt med Parisavtalets 1,5-gradersmål
- 1.2 Minskad klimatpåverkan från transportsektorn
- 1.3 Minskad klimatpåverkan från egna entreprenader och samhällsbyggnadsprojekt
- 1.4 Ökad energieffektivisering
- 1.5 Ökad produktion av förnybar energi
- 1.6 Minskad klimatpåverkan från konsumtion

Introduktion till temaområdet

För att uppnå det övergripande målet om klimatneutralitet till 2040 behöver en hållbar samhällsutveckling säkerställas i hela samhällsbyggnadsprocessen där kommunen arbetar för ett transportsnålt samhälle, ökar andelen fossilfria resor, har koll på de konsumtionsbaserade utsläppen och underlättar valet av klimatsmarta alternativ för kommunens invånare. Detta görs genom en långsiktig samhällsplanering, krav vid upphandling och riktade åtgärder.

Kommunkoncernen ska gå före i den gröna omställningen. Det är viktigt att kommunkoncernen gör vad som är möjligt för att föregå med gott exempel och visar vägen, samt möjliggör för invånarna och verksamma att minska sina utsläpp. Det övergripande målet och delmålen för temaområdet innefattar därför både det arbete som görs för minskad klimatpåverkan från kommunkoncernens egna verksamheter, och det arbete på samhällsnivå som görs för att invånare och verksamma i kommunen ska ha möjlighet att minska sin klimatpåverkan.

Huddinge kommun har en viktig roll i omställningen och har som mål att vara klimatneutralt till 2040. För att vara klimatneutralt ska utsläppen av växthusgaser inom kommunens geografiska yta minska med 85 procent jämfört med 1990. För resterande 15 procent får så kallade kompletterande åtgärder tillgodoräknas. Kompletterande åtgärder kan exempelvis vara olika typer av kolsänkor, vilket innebär att koldioxid från atmosfären binds naturligt i kommunens skog och mark, och på sikt även genom tekniska lösningar. En kolsänka är en process där koldioxid från atmosfären binds på naturlig eller teknisk väg och lagras under lång tid. Detta kan bland annat ske genom att skydda och återplantera skog, producera

och använda biokol eller genom tekniker för koldioxidinfångning och lagring (exempelvis bio-CCS).

Det övergripande målet omfattar både direkta utsläpp som sker inom det geografiska området från exempelvis fordon och industrier (så kallade scope 1-utsläpp), och indirekta utsläpp från användningen av el och fjärrvärme i kommunens geografiska område, (så kallade scope 2-utsläpp). För att ligga i linje med Parisavtalet behöver utsläppen inom den geografiska ytan (scope 1 och 2) minska med minst 30 procent under programperioden. Därtill behöver kommunen inventera och följa upp befintliga kolsänkor och aktivt arbeta för att successivt skapa fler.

Utöver ovan nämnda utsläpp ger kommunkoncernens egna verksamheter, näringsliv och invånare i kommunen upphov till utsläpp utanför kommunens gränser genom sin konsumtion av varor och tjänster, så kallade scope 3-utsläpp eller konsumtionsbaserade utsläpp.

Kommunkoncernen har stor rådighet att påverka utsläpp som genereras till följd av konsumtion i de egna verksamheterna. I egenskap av att vara en stor offentlig inköpare har kommunkoncernen genom kravställande vid upphandling möjlighet att minska de konsumtionsbaserade utsläppen och driva på marknaden.

Parallellt med att kommunkoncernen arbetar aktivt med att minska både direkta och indirekta utsläpp från de egna verksamheterna behöver invånarnas och näringslivets utsläpp också minska. Kommunkoncernen ska därför arbeta utifrån principen att det ska vara enklare och mer fördelaktigt för invånare och verksamma att göra hållbara val. Det betyder att invånarna exempelvis ska kunna välja att resa med fossilfria transporter, ges tillgång till ett resurseffektivt boende och ha möjligheten att konsumera klimat- och miljömedvetet.

Utsläppen från transporter står för majoriteten av de geografiska utsläppen i Huddinge kommun och resor med den egna bilen dominerar. Huddinge kommuns invånare, besökare, offentlig verksamhet och näringsliv har ett stort behov av såväl regionala som lokala resor. Transportinfrastrukturen är generellt sett väl utbyggd och erbjuder pendeltåg, tunnelbana och busstrafik. Trots det sker de flesta resor med egen bil. I takt med en ökad befolkning, ett växande näringsliv och en i övrigt snabb samhällsutveckling ökar behovet av en mer hållbar och effektiv transportinfrastruktur.

Bygg- och fastighetssektorn står för en betydande del av samhällets klimatpåverkan. Sett ur ett livscykelperspektiv står svenska byggnader för en dryg femtedel av Sveriges totala utsläpp av växthusgaser. Sektorn bidrar dessutom till stora utsläpp utomlands genom importvaror (scope 3-utsläpp). Tillverkning av anläggnings- och byggnadsmaterial, arbetsmaskiner i byggprocessens alla skeden, samt tunga transporter, står för majoriteten av dessa utsläpp. Utöver att byggnader

har stor påverkan på klimatet spelar markanvändningen en stor roll. Hur mark används sätter ramarna för vilken miljöpåverkan ett område bidrar till. Utifrån klimatperspektiv orsakar bebyggd mark stora nettoutsläpp av koldioxid jämfört med icke-bebyggd mark. Utsläppen uppstår främst från avskogning och exploatering av åkermark i samband med anläggande av vägar, kraftledningar och bebyggelse, då kol som varit lagrat i biomassa frigörs.

Behovet av energi kommer att öka de kommande decennierna till följd av ökad elektrifiering och ökad befolkning. Kommunkoncernen har möjlighet att balansera det ökade behovet genom bland annat effektstyrning samt satsningar på produktion av solenergi och användning av fjärrvärme som bidrar till att avlasta elnätet.

Vad innebär scopen?

Benämningarna Scope 1, 2 och 3 härstammar från ett ramverk som används för att mäta utsläpp av växthusgaser. Ramverket har sitt ursprung i 2001 års "Corporate Accounting and Reporting Standard" från Greenhouse Gas Protocol (GHG-protokollet)

Scope 1: Direkta utsläpp av växthusgaser inom kommunens geografiska område. Hit räknas utsläpp från bilarnas avgaser och skorstensutsläpp från industrier.

Scope 2: Indirekta utsläpp till följd av energianvändning från nätburen energi, oavsett i vilken kommun själva produktionsanläggningen ligger. Till nätburen energi räknas fjärrvärme, el och fjärrkyla. För Huddinges del är det viktigt att få med det här måttet eftersom kommunen inte har anläggningar för storskalig produktion av el och fjärrvärme inom kommunens gränser.

Scope 3: Indirekta utsläpp i andra kommuner och länder som orsakats av aktiviteter i kommunen, så som utsläpp från inköpta material för bygg- och anläggning.

Delmål 1.1 Minskade geografiska utsläpp av växthusgaser i takt med Parisavtalets 1,5-gradersmål.

Delmålet innebär att de geografiska växthusgasutsläppen¹ minskar med minst 30 procent under programperioden. Målvärdet är uträknat så att utsläppen inom kommunens geografiska område minskar i takt med Parisavtalets 1,5-gradersmål.

Särskilt berörda av delmålet: alla nämnder, Huga Bostäder AB och Huddinge Samhällsfastigheter AB

För att uppnå delmålet behöver kommunkoncernen arbeta aktivt för att minska utsläppen av växthusgaser från de egna verksamheterna, samt kommunens geografiska område. Måluppfyllelsen förutsätter även ett framgångsrikt arbete med delmålen 1.2–1.5.

¹ De geografiska utsläppen innefattar utsläpp i scope 1+2 och sektorerna energianvändning, transporter, avfall (inkl. avlopp), produktanvändning och processutsläpp samt jordbruk, och omfattar samtliga växthusgaser.

I Huddinge kommun står transportsektorn för majoriteten av utsläppen i det geografiska området, följt av energianvändning och avfall.

Den viktigaste källan till växthusgaser i avfallssektorn är metanutsläpp från avfallsdeponier. Det är därför viktigt att kommunen bedriver ett aktivt arbete med att identifiera, riskklassificera och åtgärda nedlagda deponier.

Delmål 1.2: Minskad klimatpåverkan från transportsektorn

Delmålet innebär att kommunen och dess helägda fastighetsbolag ska minska växthusgasutsläppen från egna transporter, samt underlätta för att utsläppen från kommuninvånarnas transporter minskar.

För att kommunen och dess helägda fastighetsbolag ska gå före i omställningen krävs att den egna fordonsflottan², inklusive upphandlade fordon och transporttjänster³, är fossilbränslefria senast 2029.

Särskilt berörda av delmålet: alla nämnder, Hüge Bostäder AB och Huddinge Samhällsfastigheter AB

För att uppnå delmålet behöver fossila bränslen från transporter som kommunkoncernen har rådighet över fasas ut. Detta gäller kommunkoncernens egna fordon, samt upphandlade fordon och transporttjänster. Utöver att fordonsflottan är fossiloberoende behöver det säkerställas att fossila drivmedel inte köps in av verksamheterna. Kommunkoncernen har framgångsrikt minskat utsläppen från tjänsteresor och arbetspendling över tid, ett arbete som behöver fortsätta.

Elevresor inom ramen för internationellt utbyte ingår inte i målområdet.

Transportsektorn står för över 60 procent av kommunens geografiska växthusgasutsläpp, och av dessa står personbilar för cirka 70 procent av utsläppen. För att få ned utsläppen från transportsektorn inom det geografiska området krävs därför att kommunen arbetar med åtgärder där kommunen inte har full rådighet, men indirekt påverkan på utfallet, det vill säga transporter som sker inom kommunens gränser av invånare, verksamma och besökare. Detta görs genom att samhället planeras utifrån transporteffektivitet där behovet av transporter minskar. Resor med gång-, cykel- och kollektivtrafik ökar och det finns en väl utbyggd laddinfrastruktur.

Kommunkoncernen kan även samarbeta med byggaktörer, fastighetsägare och andra aktörer för att underlätta för Huddingeborna, kommunens verksamheter och företag att göra klimatsmarta transportval. Detta kan göras genom att möjliggöra för exempelvis delning av fordon, digitala lösningar och andra transportlösningar.

² Begreppet fordonsflotta innefattar här alla fordon exklusive arbetsmaskiner, som omfattas av delmål 1.3

³ Med transporttjänster avses här upphandlade tjänster som till största delen är transporter, exempelvis bussturer, skolskjuts och frakt. Tjänsteresor och elevresor som bokas med upphandlad resebyrå omfattas här inte i begreppet.

Genom att planera nya bostäder, arbetsplatser och service i kollektivtrafiknära lägen kan behovet av transporter minska.

Delmål 1.3: Minskad klimatpåverkan från egna entreprenader och samhällsbyggnadsprojekt

Delmålet innebär att kommunen och dess helägda fastighetsbolag ska minska klimatpåverkan i egna bygg- respektive anläggningsprojekt, entreprenader samt investerings- och driftprojekt.

Kommunen och dess helägda bolag ska därtill aktivt verka för att minska klimatpåverkan i samband med uppförande av nya byggnader som genomförs av privata byggaktörer på både kommunens mark och på privatägd mark.

Särskilt berörda av delmålet: kommunstyrelsen, natur- och stadsmiljönämnden, Huga Bostäder AB och Huddinge Samhällsfastigheter AB.

För att uppnå delmålet behöver en hållbar planering och genomförande av samhällsbyggnadsprojekt ske utifrån ett helhetsperspektiv, där minskade utsläpp, hållbara byggmaterial och ökat återbruk av byggmaterial är i fokus. Detta görs genom en långsiktig samhällsplanering, krav vid upphandling, samt samverkan mellan kommun och näringsliv. Målet utgår från kommunens rådighet med syftet att minska klimatpåverkan från samhällsbyggnadsprojekt.

Som beställare av bygg- och anläggningsentreprenader har kommunen möjligheter att minska klimatpåverkande utsläpp kopplat till dessa projekt. Andelen tunga transporter kan minska genom cirkulär masshantering. Då arbetsmaskiner står för stora utsläpp är det viktigt att, där det är möjligt, ställa krav på fossilfria arbetsmaskiner i upphandlingar.

Störst rådighet har kommunen som beställare genom de egna fastighetsbolagen, Huddinge Samhällsfastigheter AB och Huga Bostäder AB. Även om rådigheten är större hos de egna fastighetsbolagen är det av stor vikt att kommunen även strävar efter att privata aktörer som vill etablera sig i Huddinge visar hur de kan göra det på ett hållbart sätt. Genom att uppmana byggaktörer att använda livscykelperspektiv vid ny- och ombyggnation av bebyggelse och infrastruktur minskar miljö- och klimatpåverkan. Beroende på rådighet kan detta uppnås genom upphandling eller uppmuntran av exempelvis utveckling på redan hårdgjorda ytor, användning och återanvändning av robusta material, utveckling av befintliga fungerande byggnader i stället för rivning och ombyggnation, samt användande av smarta system, innovation och hållbara lösningar i produktion, byggnation, drift och destruktion.

Delmål 1.4: Ökad energieffektivisering

Delmålet innebär att kommunen, dess helägda fastighetsbolag och delägda energibolag, arbetar för ökad energieffektivisering, samt underlättar och verkar för att invånare och verksamma kan bidra till delmålet.

Särskilt berörda av delmålet: alla nämnder, Huga Bostäder AB och Huddinge Samhällsfastigheter AB, Söderenergi AB, Södertörns Fjärrvärme AB

För att uppnå delmålet behöver kommunen arbeta kontinuerligt för ökad energieffektivisering i fastighetsbestånden, möjliggöra samutnyttjande av kommunala lokaler, arbeta systematiskt med beteendepåverkande insatser, balansera behovet av energi genom effektstyrning samt där det är lämpligt främja användning av fjärrvärme och fjärrkyla som bidrar till att avlasta elnätet.

För att minska klimatpåverkan från kommunens egen energianvändning krävs att energin som används i kommunens och de helägda fastighetsbolagens egna lokaler, det vill säga uppvärmning av byggnader och el som köps från egna avtal, enbart är förnybar och återvunnen senast år 2029.

Kommunens energi- och klimatrådgivning fyller en viktig funktion genom att informera och vägleda invånare och näringsliv i hur de kan bli mer energieffektiva.

Delmål 1.5: Ökad produktion av förnybar energi

Delmålet innebär att kommunens och dess helägda fastighetsbolags egen produktion av förnybar energi ska öka. Delmålet innebär även att kommunen uppmanar övriga fastighetsägare och byggaktörer att använda sig av innovativa och hållbara lösningar för att producera förnybar energi.

Särskilt berörda av delmålet: kommunstyrelsen, natur- och stadsmiljönämnden, Huga Bostäder AB, Huddinge Samhällsfastigheter AB.

För att uppnå delmålet behöver kommunkoncernen genomföra satsningar på egen produktion av förnybar energi i de egna fastighetsbestånden. När ny bebyggelse planeras uppmanas fastighetsägare att använda sig av innovativa och hållbara lösningar för att producera och lagra förnybar energi.

Kommunens energi- och klimatrådgivning fyller en viktig funktion genom att informera och vägleda invånare och näringsliv i hur de kan bidra till att mer förnybar energi produceras i kommunen, exempelvis genom rådgivning om solenergi.

Delmål 1.6: Minskad klimatpåverkan från konsumtion

Delmålet innebär att kommunen och dess helägda fastighetsbolag ska minska klimatpåverkan från konsumtion av varor, produkter och tjänster inom sina verksamheter, samt verka för att klimatpåverkan från kommuninvånarnas konsumtion minskar.

Särskilt berörda av delmålet: alla nämnder, Huse Bostäder AB och Huddinge Samhällsfastigheter AB.

För att uppnå delmålet behöver kommunkoncernen ställa relevanta miljökrav i upphandlingar och inköp. Upphandlingar med höga miljökrav ökar kontinuerligt och ställda krav följs upp. Andelen upphandlingar med cirkulära inslag ska kontinuerligt öka. Varje upphandling och inköp ska föregås av en behovsanalys. Måltidsserverande verksamheter minskar matsvinnet och strävar efter att minska klimat- och miljöpåverkan från livsmedelsinköp.

Utifrån identifierade inköp med stor klimatpåverkan bedrivs ett aktivt arbete för att på olika sätt minska klimatpåverkan från inköp så som inom kategorierna entreprenader, livsmedel, omsättningsvaror och IT.

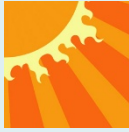
Kommunkoncernen kan samarbeta med byggaktörer, fastighetsägare och andra aktörer för att möjliggöra delningsekonomi och återbruk i nya bostadsområden, exempelvis genom att avsätta ytor inom fastigheten eller i området tidigt i planeringen.

Delmålet omfattar verksamheternas och kommuninvånarnas utsläpp i scope 3.

Kommunen kan bidra till måluppfyllelsen eftersom kommunen:

- Ansvarar för samhällsplaneringen.
- Kan påverka energianvändningen i lokaler och bostäder.
- Kan ställa relevanta krav i upphandlingar samt följa upp att dessa efterlevs.
- Kan samverka med företag i kommunen kring deras viktiga roll i omställningen.
- Utövar tillsyn, rådgivning, utbildning och kunskapsspridning.

Temaområdet relaterar till dessa nationella miljömål:



Begränsad klimatpåverkan



God bebyggd miljö

Temaområdet relaterar till dessa Globala miljömål:



Temaområde 2: Vatten

Övergripande mål: Vattenkvaliteten i Huddinges sjöar och vattendrag ska förbättras och uppnå god ekologisk och kemisk status i enlighet med Vattendirektivet. Inget vatten får försämrats. Grundvattnet i kommunen ska vara av god kvalitet.

Delmål

2.1 Förbättrad vattenkvalitet

2.2 Bibehålla och utveckla naturliga ekosystem med goda livsmiljöer

Introduktion till temaområdet

För att uppnå det övergripande målet behöver kommunen bedriva ett aktivt och systematiskt vattenvårdsarbete samt ha en fortsatt samverkan inom både Tyresåns- och Mälarens vattenvårdsförbund. Arbetet med kommunens lokala åtgärdsplaner/-program prioriteras högt och en hållbar dagvattenhantering utifrån kommunens dagvattenstrategi sker från planering och projektering till genomförande och långsiktig förvaltning.

Vatten finns överallt omkring oss och är en av människans, naturens och samhällets viktigaste naturtillgångar. Vatten är även det viktigaste livsmedlet. Tillgången till rent vatten är angeläget för alla i samhället.

De största problemen i Huddinges sjöar och vattendrag utgörs av övergödning, miljögifter och fysiska ingrepp i vattenmiljön. En stor del av föroreningsbelastningen kommer från orenat dagvatten som transporterar med sig näringsämnen och miljöfarliga ämnen. Även enskilda avlopp, jordbruk och felkopplingar i ledningsnätet kan bidra till att sprida oönskade ämnen till kommunens sjöar och vattendrag. Rening av dagvatten är en förutsättning för en god vattenstatus.

God vattenstatus i hav, sjöar och vattendrag är en miljökvalitetsnorm som Sveriges vattenförvaltning ska nå till 2027. Undantag för vissa vattenförekomster i Huddinge finns som enligt Vattenmyndighetens förvaltningscykel 3 ska uppnå god ekologisk status 2033. God vattenstatus består av flera olika kvalitetsfaktorer, där varje enskild faktor inte får försämrats. Ekologisk status klassas med hjälp av biologiska (till exempel plankton och fisk), fysikalisk-kemiska (till exempel näringsämnen) och hydromorfologiska (till exempel förekomster av vandringshinder) kvalitetsfaktorer. För mycket näringsämnen kan bland annat leda till syrebrist vilket kan leda till fiskdöd.

Kemisk status bedöms utifrån halter av prioriterade ämnen och andra ämnen av betydelse som i för höga halter är miljö- och hälsoskadliga. Det kan handla om

exempelvis överskridna halter av kvicksilver, perflouroktansulfonsyra (PFOS) eller tributyltenn (TBT). Likt i många andra kommuner finns stora utmaningar med att uppfylla miljökvalitetsnormen för god kemisk status för sjöarna.

Delmål 2.1: Förbättrad vattenkvalitet

Delmålet innebär att kommunen bidrar till förbättrad ekologisk och kemisk status i kommunens sjöar och vattendrag genom att minska näringstillförseln och föroreningar till kommunens sjöar och vattendrag.

Särskilt berörda av delmålet: kommunstyrelsen, bygglovs- och tillsynsnämnden, natur- och stadsmiljönämnden, Huse Bostäder AB, Huddinge Samhällsfastigheter AB och Stockholm Vatten AB.

För att uppnå delmålet behöver kommunkoncernen och berörda bolag öka genomförandet av åtgärder i den befintliga miljön i enlighet med de lokala åtgärdsplanerna/-programmen. Dagvatten renas i enlighet med dagvattenstrategin så att miljökvalitetsnormerna i kommunens vattenförekomster kan uppnås och regionens vattentäkter inte påverkas negativt. Tillsyn och förebyggande arbete uppströms genomförs systematiskt och löpande.

2015 antog kommunfullmäktige två lokala åtgärdsplaner för kommunens mest påverkade sjöar, Trehörningen och Örlången. Tillsammans med angränsande kommuner och Stockholm Vatten AB har Huddinge kommun under 2020–2021 antagit lokala åtgärdsprogram för Drevviken, Långsjön samt Magelungen och Forsån. Dessa åtgärdsplaner/-program konkretiserar vilka åtgärder som behöver genomföras och är av stor vikt för kommunen i arbetet med att nå miljökvalitetsnormerna för ekologisk status.

Fördröjning av dagvatten skapar bättre förutsättningar för att rena dagvatten och minskar risker för översvämningar vid stora regn. Vid planläggning behöver tillräckliga ytor avsättas för dagvattenhantering. Kommunens dagvattenstrategi är ett viktigt styrdokument för kommunen i arbetet med att minska tillförseln av näringsämnen och föroreningar via dagvatten när man planerar för ny bebyggelse.

Delmål 2.2: Bibehålla och utveckla naturliga ekosystem med goda livsmiljöer

Delmålet innebär att kommunens arbete bidrar till att sjöar och vattendrag har naturliga ekosystem med goda livsmiljöer och spridningsvägar för växter och djur.

Särskilt berörda av delmålet: kommunstyrelsen, natur- och stadsmiljönämnden och Stockholm Vatten AB.

För att uppnå delmålen behöver kommunen arbeta aktivt med att återskapa våtmarker och vattendrag samt verka för att bevara och utveckla befintliga våtmarker och vattendrag. Kommunen verkar även för att detta sker på privat

mark. När kommunen utvecklas är det viktigt att vattenmiljöers funktioner värnas och förstärks. Vid exploatering ska kommunens skadelindringshierarki tillämpas.

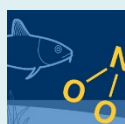
Sjöar, vattendrag och våtmarker är alla kopplade till varandra inom ett avrinningsområde. Vattnet och ämnena som finns i vattnet transporteras genom hela sjösystemet från källorna högst upp i avrinningsområdet ut till havet. I ett naturligt landskap med varierande vattenmiljöer fördröjs och renas vattnet på vägen. Mänsklig fysisk påverkan på vatten har lett till ett mindre varierat vattenlandskap vilket minskat förmågan för vattnet att rena naturligt. Genom att återskapa våtmarker och vattendrag bidrar man till att återfå naturliga ekosystem och de ekosystemtjänster (så som reningsförmåga och fördröjning av flöden) som är kopplade till detta. Våtmarker kan även binda koldioxid och spelar därför en viktig roll i arbetet med att bromsa klimatförändringarna.

Sjöar, vattendrag och våtmarker fungerar även som vandringsvägar för många vattenlevande organismer. Hinder som dammar och kulvertar försvårar deras rörelse och om vattenlandskapet förenklas går viktiga livsmiljöer förlorade. Återskapande av naturliga vattenmiljöer är därför även viktigt för att stärka den biologiska mångfalden.

Kommunen kan bidra till måluppfyllelsen eftersom kommunen:

- Ansvarar för samhällsplaneringen.
- Ansvarar för drift och underhåll av till exempel gator.
- Utövar tillsyn, rådgivning, utbildning och kunskapsspridning.

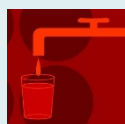
Temaområdet relaterar till dessa nationella miljömål:



Ingen övergödning



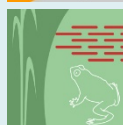
Levande sjöar och vattendrag



Grundvatten av god kvalitet



Hav i balans samt levande kust och skärgård



Myllrande våtmarker



Ett rikt växt- och djurliv

Temaområdet relaterar till dessa Globala miljömål:



Temaområde 3: Biologisk mångfald och friluftsliv

Övergripande mål: Bevara, stärka och utveckla den biologiska mångfalden samt vidareutveckla grönstruktur som skapar värde för människor, naturen och samhället i stort.

Delmål

- 3.1 Stärkt biologisk mångfald i bebyggd miljö
- 3.2 Tillgänglig natur för alla invånare
- 3.3 Stärkt biologisk mångfald i natur- och jordbruksmark
- 3.4 Bekämpa och minska spridning av invasiva arter

Introduktion till temaområdet

För att uppnå det övergripande målet arbetar kommunen för en sammanhängande grönstruktur. Detta sker genom att kommunen bevarar, stärker och utvecklar naturområden, i synnerhet områden med höga naturvärden. Naturvårdsskötsel bedrivs i kommunens naturreservat, parker och gröna områden med syfte att gynna biologisk mångfald, rekreation och friluftsliv. Bekämpning av invasiva arter bidrar till minskad negativ påverkan på biologisk mångfald och kommunens naturområden tillgängliggörs så att alla invånare ges möjlighet att vistas i naturen.

Huddinge kommuns yta består till 38 procent av skyddad natur. Skogarna, sjöarna och odlingslandskapet är inte bara en resurs för de som bor och arbetar i kommunen utan för hela regionen.

Att grönområden är sammanhängande med en närhet och koppling till varandra är avgörande för att bevara biologisk mångfald, då det säkerställer spridningsvägar för arter och därmed fungerande livsmiljöer som bibehålls över tid.

Ekosystem med en rik biologisk mångfald har bättre förmåga att stå emot störningar, det vill säga de är mer resilienta. Det betyder att de är mer motståndskraftiga mot förändringar, såsom extremväder och sjukdomsangrepp. De bidrar även med andra viktiga resurser och funktioner som mat, vatten, luftrening och andra ekosystemtjänster. Resilienta ekosystem är således en förutsättning för att möjliggöra ett fortsatt robust och hållbart samhälle, ur såväl ekologiskt som ekonomiskt och socialt hänseende.

Delmål 3.1: Stärkt biologisk mångfald i bebyggd miljö

Delmålet innebär att kommunen arbetar med att öka spridning av olika arter samt strävar efter att bevara och utveckla områden med

naturvärdesklass 1 och 2 samt andra områden med höga lokala naturvärden i syfte att stärka biologisk mångfald i bebyggd miljö.

Särskilt berörda av delmålet: kommunstyrelsen, natur- och stadsmiljönämnden, Huga Bostäder AB, Huddinge Samhällsfastigheter AB.

För att uppnå delmålet värnas och förstärkt den sammanhängande grönstrukturen inom kommunens geografiska område samt inom den regionala grönstrukturen. De av kommunen utpekade starka spridningssambanden bevaras och utvecklas och de svaga spridningssambanden förstärks. Regionala gröna svaga samband värnas.

Kommunal planering och exploatering prioriterar högt befintliga naturvärden och tar hänsyn till fragmenterande och barriärskapande effekter, samt till hur ekosystemtjänster kan tillskapas och utvecklas. Skadelindringshierarkin tillämpas vid exploatering. Gräsytor ställs om för att gynna biologisk mångfald.

Naturvärdesklass 1 och 2, som definieras genom en naturvärdesinventering, är områden med högt biologiskt värde och särskilt utpekade att beaktas. Även andra områden med lokala naturvärden, som ängar i staden eller exempelvis arter som är ovanliga ur ett kommunalt perspektiv eller enskilt förekommande arter med högt naturvärde, ska beaktas.

Delmål 3.2: Tillgänglig natur för alla invånare

Delmålet innebär att invånarna i Huddinge kommun har nära till större naturområden, närnatur, park och friluftsliv. Kommunen arbetar för att tillgängliggöra naturen för alla invånare.

Särskilt berörda av delmålet: kommunstyrelsen, natur- och stadsmiljönämnden, kultur- och fritidsnämnden, Huga Bostäder AB, Huddinge Samhällsfastigheter AB.

För att uppnå delmålet fortsätter kommunen att upprätthålla en hög ambition avseende friluftsliv och ökar tillgängligheten till naturområden och parker för kommunens invånare. Invånarnas närhet till grönytor och parker minskar inte.

Genom en tillgänglig natur ges möjlighet till friluftsliv och rekreation, såsom återhämtning, avkoppling och fysisk aktivitet, vilket är gynnsamt för människors psykiska och fysiska hälsa. Därför är det viktigt att alla människor ges samma möjlighet att vistas i naturen och har tillgång till friluftsliv.

När fler får ta del av Huddinges naturmiljöer behöver hänsyn även tas till slitage och besöksstryck. Genom stärkt förvaltning av kommunens naturmiljöer säkerställs deras långsiktiga hållbarhet och attraktivitet.

Delmål 3.3: Stärkt biologisk mångfald i natur- och jordbruksmark

Delmålet innebär att kommunen förvaltar kommunägda natur- och jordbruksmarker för att stärka och utveckla biologisk mångfald.

Särskilt berörda av delmålet: kommunstyrelsen, natur- och stadsmiljönämnden, Huddinge Samhällsfastigheter AB.

För att uppnå delmålet säkerställer kommunen kontinuerlig tillgång på betesdjur och ökar arealen naturbetesmark. Areal hävdade ängsmarker samt jordbruksmark som odlas ekologiskt enligt EU:s eller KRAV:s regler bör även utökas. Andelen av kommunens yta som är skyddad natur bibehålls.

Kontinuitet och systematik krävs för skötsel av prioriterade naturmiljöer. Exempelvis lövskogsskötsel samt skötsel av de värdetrakter för strandängar och ek som Länsstyrelsen i Stockholm har identifierat i Huddinge kommun.

Kommunen arbetar aktivt med naturvårdande skötsel vars huvudsyfte är att gynna biologisk mångfald, rekreation och friluftsliv.

Delmål 3.4: Bekämpa och minska spridning av invasiva arter

Delmålet innebär att kommunen aktivt arbetar för att minska spridningen av och bekämpar invasiva arter som hotar biologisk mångfald och kan skada ekosystem.

Särskilt berörda av delmålet: kommunstyrelsen, natur- och stadsmiljönämnden, Hüge Bostäder AB, Huddinge Samhällsfastigheter AB, SRV återvinning AB, Stockholm Vatten AB.

För att uppnå delmålet arbetar kommunkoncernens berörda aktörer strategiskt och systematiskt genom samverkan med varandra. Frågan ska hanteras genom hela samhällsbyggnadsprocessen – från planering och projektering till genomförande och långsiktig förvaltning. Det innebär att hänsyn till invasiva arter ska tas både vid nybyggnation, markförändringar, anläggning av nya objekt samt i drift- och skötselverksamheter. För att uppnå delmålet behöver kommunkoncernen även verka för att privata aktörer arbetar för att bekämpa och minska spridningen av invasiva arter, både på kommunens och privatägd mark.

Kommunen kan påverka måluppfyllelsen eftersom kommunen:

- Ansvarar för samhällsplaneringen
- Bedriver tillsyn av naturreservat
- Har möjlighet att skydda naturområden och ingå frivilliga naturvårdsavtal med markägare

- Äger och förvaltar stor del av kommunens mark

Temaområdet relaterar till dessa nationella miljömål:



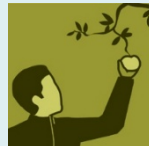
Ett rikt växt- och djurliv



Levande skogar



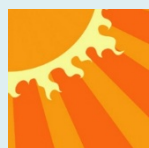
God bebyggd miljö



Giftfri miljö



Ett rikt odlingslandskap



Begränsad klimatpåverkan

Temaområdet relaterar till dessa Globala miljömål:



Temaområde 4: Cirkulär ekonomi och gifter i miljön

Övergripande mål: Resurseffektiva och cirkulära lösningar ska prioriteras. Användningen av farliga ämnen i samhället ska minska samt spridning av miljögifter som har negativ inverkan på miljö och människor ska minimeras. Luften i Huddinge ska fortsatt vara ren och inte skadlig för människor, djur och växter.

Delmål

- 4.1. Minskat avfall och cirkulära flöden
- 4.2. Renare mark och sediment
- 4.3. Minskad användning och spridning av farliga ämnen
- 4.4. God luftkvalitet

Introduktion till temaområdet

För att uppnå det övergripande målet bedriver samtliga verksamheter ett strukturerat kemikaliearbete och bidrar till att förebygga att avfall uppstår genom att implementera cirkulära arbetssätt och genom inköp och upphandlingar. Föroreningar i mark och sediment identifieras och utreds systematiskt för att slutligen kunna omhändertas. Kommunen planerar transporteffektivt och bostäder, gaturum, parker samt andra platser där människor vistas på planeras på ett sådant sätt så att luftkvaliteten blir god.

Allt omkring oss är uppbyggt av kemiska ämnen och de finns naturligt förekommande överallt på jorden. Kemikalier kan även framställas i laboratorier och i kemikaliefabriker genom att förena (blanda) kemiska ämnen. Det finns hundratusentals kemikalier på marknaden och dagens samhälle är beroende av kemikalier. Kemikalier används i många sammanhang, bland annat i läkemedel, kosmetika, tvätt och rengöringsmedel, bekämpningsmedel och målarfärger. Kemiska ämnen ingår också i varor, såsom kläder, möbler, datorer och byggmaterial. Vardagsprodukter kan innehålla kemikalier som är allergena, hormonstörande, cancerogena eller har egenskaper som på annat sätt ökar riskerna för negativa hälso- och miljöeffekter. Kemiska ämnen kan också läcka ut och sprida sig till luft, mark och sediment.

Att arbeta cirkulärt och för en giftfri miljö är att ligga steget före genom att fasa ut farliga kemikalier och ha koll på vilka kemikalier som är i omlopp. Att säkerställa att lämpliga produkter används kan innebära att kommunen i framtiden inte behöva sätta in resurser för att lokalisera sådant som är skadligt eller förbjudet.

Genom att vidta åtgärder för att minska användning och spridning av farliga ämnen minskar hälsorisker både för dem som kommunens verksamheter är till för och för kommunens anställda. Kommunens värdefulla resurser i form av vatten-, mark- och luftmiljö riskerar också att försämrast.

Delmål 4.1: Minskat avfall och cirkulära flöden

Delmålet innebär att kommunen utgår från avfallstrappan och prioriterar minimering och återanvändning före återvinning genom att skapa förutsättningar för cirkulära kretslopp samt att det är lätt för invånare och företag att återbruka och återvinna.

Särskilt berörda av målet: alla nämnder, Huse Bostäder AB, Huddinge Samhällsfastigheter AB och SRV återvinning AB.

För att uppnå delmålet behöver återanvändningen av produkter och varor behöver öka, särskilt av plast, byggmaterial, elektroniska produkter samt textilier. Mängden avfall har ökat i Huddinge de senaste åren och förväntas öka i takt med invånarantalet. Att i större utsträckning återanvända material och minska avfallsmängderna bidrar till en minskad klimatpåverkan. Delning av undernyttjade tillgångar och tjänster, såsom fordon, verktyg och leveranser, bidrar också till minskad resursåtgång.

Alla kommunens verksamheter och kommunens helägda fastighetsbolag är ansvariga för att minska sitt avfall och öka återvinningsgraden. Krav i upphandlingar för inköp av varor, produkter och tjänster är ett värdefullt och effektivt verktyg för kommunen att bidra till måluppfyllelsen. Sådana krav kan omfatta andel återbrukade eller återvunna material, lång livslängd, reparationsmöjligheter. Huddinge kommun är en av fem kommuner som gemensamt äger bolaget SRV återvinning AB. Ansvarsfördelning för avfallsfrågor mellan kommunen och bolaget framgår i den gemensamma avfallsplanen.⁴

Kommunkoncernens verksamheter agerar cirkulärt och premierar återbruk genom att skänka, ta emot, sälja, samt reparera och restaurera använda fungerande varor. I nybyggnations- och ombyggnadsprojekt premieras återbrukade varor och produkter, och ett aktivt arbete bedrivs för att minska avfallet och möjliggöra för materialåtervinning. Att göra detta i stället för att köpa nytt kan ge vinster för både miljö och ekonomi, samtidigt som det bidrar till minskade utsläpp och därmed bidrar till att nå både kommunens och nationella miljömål.

Att röra sig högre upp i avfallstrappan och ställa om från en linjär till en cirkulär ekonomi, innebär en beteendeförändring och att se att någons avfall är någon annans resurs. Med förändringen följer ändrade vanor och rutiner för hur man

⁴ Avfallsplan 2021–2030

införskaffar och gör sig av med varor och produkter. I cirkulära flöden behöver riskprodukter rensas ut och varan eller produktens lämplighet att återbrukas behöver beaktas utifrån ett kemikalieperspektiv.

Under programperioden börjar ett flertal nya regler kring avfallsförebyggande och återvinning gälla som innebär förändringar för både kommunen, det kommunala avfallsbolaget, verksamheter och kommuninvånarna. Syftet är att främja de högre stegen i avfallstrappan och skifta fokus från avfall till resurs. Kommunen och SRV återvinning AB behöver samverka för att nå både nationella och kommunens egna mål inom avfallsområdet.

Delmål 4.2: Renare mark och sediment

Delmålet innebär att kommunen och dess helägda bolag arbetar för att minska föroreningar i mark och sediment.

Särskilt berörda av delmålet: kommunstyrelsen, bygglovs- och tillsynsnämnden, natur- och stadsmiljönämnden, Huse Bostäder AB och Huddinge Samhällsfastigheter AB.

För att uppnå delmålet arbetar berörda verksamheter inom kommunkoncernen strategiskt i samverkan med varandra med att identifiera, undersöka och åtgärda förorenade områden i kommunen. Utifrån MIFO-metodiken utförs inventering, riskklassificering och verifierande provtagningar. Därefter kan risken för människors hälsa och miljö bedömas. Kommunen och dess helägda fastighetsbolag kan då prioritera förorenade områden för vidare markundersökningar och slutligen saneringar.

Ett förorenat område är en geografiskt avgränsad plats som är så påverkad av ett ämne att platsen kan medföra skada eller olägenhet för människors hälsa eller miljön.

I Huddinge kommun finns det över trehundra potentiellt förorenade områden med en varierande föroreningsproblematik kopplad till bland annat nuvarande och tidigare verksamheter, utfyllnader och utsläpp. Föroreningarna som finns i mark, vatten, byggnader och i sediment har ofta uppkommit historiskt men ger konsekvenser än idag. Även om ett förorenat område är kopplat till en geografisk plats kan föroreningar ha spridits från platsen, ibland långa sträckor med exempelvis ytvatten.

Markföroreningar kan misstänkas i all mark där det förekommit någon typ av industri, exempelvis lantbruk, plantskolor, äldre bensinstationer, verkstadsindustrier, logistikområden, avfallsdeponier eller där mark har fyllts ut. Att ta i anspråk sådana områden kan vara mer resurseffektivt än att ta obebyggd mark i anspråk. En sådan plats behöver dock undersökas och saneras innan den kan användas för annat.

Delmål 4.3: Minskad användning och spridning av farliga ämnen

Delmålet innebär att kommunen och dess helägda bolag minskar farliga ämnen i sina verksamheter. Utfasningsämnen ska i möjligaste mån fasas ut och prioriterade riskminskningsämnen undvikas.

Särskilt berörda av delmålet: alla nämnder, Hüge Bostäder AB och Huddinge Samhällsfastigheter AB.

För att uppnå delmålet behöver alla delar av verksamheten arbeta systematiskt och bidra till att fasa ut farliga ämnen och ha en förebyggande inställning till spridning av farliga ämnen.

Genom minskad användning av farliga ämnen minskar utsläppen och spridning av dessa ämnen. Krav i upphandlingar för inköp av varor, produkter och tjänster är ett värdefullt och effektivt verktyg för kommunkoncernen att bidra till måluppfyllelsen. Måluppfyllelsen förutsätter också att verksamheter prioriterar val av miljöcertifierade/miljömärkta varor, produkter och tjänster.

Utfasningsämnen kallas sådana ämnen som har särskilt allvarliga egenskaper. Det kan vara cancerframkallande, mutagena eller hormonstörande som redan vid låga halter kan ge stora effekter. Prioriterade riskminskningsämnen har något mindre allvarliga egenskaper för hälsa och miljö jämfört med utfasningsämnen. Så långt det går ska dessa ämnen inte förekomma i kommunkoncernens verksamheter.

Delmål 4.4: God luftkvalitet

Delmålet innebär att kommunen arbetar för att transporternas påverkan på luftkvaliteten minskar. Luften där människor stadigvarande vistas överstiger inte farliga nivåer.

Särskilt berörda av delmålet: kommunstyrelsen och bygglovs- och tillsynsnämnden.

För att uppnå delmålet får inte halter av partiklar och kvävedioxid överstiga sådana nivåer som innebär risk för människors hälsa. Fastställda nationella miljökvalitetsnormer för luft följs.

Luftkvaliteten i Huddinge påverkas i stor utsträckning av transporter som sker inom kommunens gränser. Trafiken orsakar utsläpp av gaser och partiklar från förbränning i motorer samt partiklar från förslitning av bromsar, hjul och vägbana. Genom hållbara resor där gång, cykel, kollektivresor och fossiloberoende fordon prioriteras förbättras luften i kommunen.

För att nå delmålet om att luftkvaliteten inte ska överstiga farliga nivåer ska kommunen arbeta för att skapa förutsättningar så att invånare i en ökad utsträckning väljer transportmedel som cykel och kollektivtrafik eller andra transportmedel med låga utsläpp av ämnen och partiklar.

Vistelsemiljöer och bostäder planeras så att luftkvaliteten bli så god som möjlig och särskild hänsyn tas till barns livsmiljöer.

Kommunen kan bidra till måluppfyllelsen eftersom kommunen:

- Ansvarar för samhällsplaneringen.
- Utför drift och underhåll av till exempel gator.
- Kan ställa relevanta krav i upphandlingar samt följa upp att dessa efterlevs.
- Utövar tillsyn, rådgivning, utbildning och kunskapsspridning

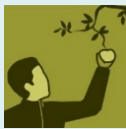
Temaområdet relaterar till dessa nationella miljömål:



Frisk luft



God bebyggd miljö



Giftfri miljö

Temaområdet relaterar till dessa Globala miljömål:



Temaområde 5: Informera och engagera

Övergripande mål: Huddinge kommuns anställda, invånare och verksamma ska ha god kännedom om globala och lokala miljöproblem så att de kan agera på ett sätt som bidrar till hållbar utveckling.

Delmål

5.1 Ökad medvetenhet om miljöarbetet

5.2 Informerade och engagerade invånare och verksamma

Introduktion till temaområdet

För att uppnå det övergripande målet arbetar kommunkoncernen med informationskampanjer och lyfter goda exempel som både invånare och verksamma kan relatera till. På så sätt visar kommunkoncernen att omställningen är både möjlig och eftersträvarsvärd. God samverkan och engagemang mellan kommun, näringsliv, föreningsliv och invånare är en förutsättning för att tackla samtida och framtida miljö- och klimatutmaningar, och bidrar samtidigt till att nå miljöprogrammets mål.

En hållbar utveckling baseras på ett gemensamt ansvar mellan staten, regioner, kommuner, näringsliv och invånare. Det finns olika typer av styrmedel som syftar till att ändra beteenden och vanor. Det kan till exempel handla om nya lagar och regler, subventioner eller information. Olika styrmedel har olika påverkan, men den förändring som har bäst effekt är den när individen i fråga ändrar på sitt beteende eller vana av egen vilja. Det är oftast lättare när fler människor tillsammans ändrar vanor och då kan ge varandra stöd och normalisera något som tidigare kanske inte ansetts vara en norm. Ju fler personer som exempelvis börjar ställa frågor om vilken miljö- och klimatpåverkan olika varor och produkter har, eller kommer med innovativa förslag inom miljö- och klimatområdet, desto lättare kommer det att vara för nästa person att göra något liknande. På så sätt skapas en växelverkan mellan samhälle, invånare och näringsliv där alla gemensamt på sitt sätt bidrar till en hållbar utveckling.

Delmål 5.1: Ökad medvetenhet om miljöarbetet

Delmålet innebär att kommunen och dess helägda fastighetsbolag arbetar för att höja medvetenheten och kunskapen om både miljöproblem och det interna miljöarbetet hos anställda och förtroendevalda så att arbetet ständigt förbättras och utvecklas.

Särskilt berörda av delmålen: alla nämnder, Hüge Bostäder AB och Huddinges Samhällsfastigheter AB.

För att uppnå delmålet behöver kommunkoncernen sträva efter att vara en föregångare inom miljö- och klimatarbetet och tar ett stort ansvar vad gäller att uppnå de egna målen. För att kunna vara en föregångare är det viktigt att kommunens anställda och förtroendevalda har kunskap om miljöfrågor och hur kommunens verksamheter påverkar miljön och klimatet, samt hur man som medarbetare kan bidra till att uppnå miljömålen som berör just dem. Genom vidareutbildning av medarbetare utvecklar kommunen hela tiden kompetensen inom miljö- och klimatområdet.

Delmål 5.2: Informerade och engagerade invånare och verksamma

Delmålet innebär att kommunen och dess helägda fastighetsbolag arbetar systematiskt med att informera och engagera invånare och verksamma i syfte att minska sin miljö- och klimatpåverkan, samt skapa förståelse och legitimitet för omställningen.

Särskilt berörda av delmålet: alla nämnder, Hüge Bostäder AB, Huddinges Samhällsfastigheter AB, SRV återvinning AB och Stockholm Vatten AB, Södertörns Fjärrvärme AB.

För att uppnå delmålet arbetar kommunen strategiskt med kommunikation, dialog och samverkan utifrån principen att det ska vara enklare och mer fördelaktigt för kommunens invånare och verksamma att göra hållbara val som bidrar till att målen i kommunens miljöprogram uppnås. Genom information, dialog och kampanjer riktade till invånarna ska alla nämnder och bolag, inom respektive ansvarsområde, inspirera till hållbara val.

För att öka invånarnas miljö- och klimatkunskaper samt inspirera till hållbara val lyfter kommunen goda exempel och har löpande aktiviteter i olika kanaler, exempelvis på kommunens hemsida och i sociala medier. Energi- och klimatrådgivningen erbjuder invånare och verksamma i Huddinge kostnadsfri och opartisk rådgivning om hur de kan minska sin energianvändning och klimatpåverkan. I arbetet med att informera och engagera invånare och verksamma i miljöfrågor har flera föreningar i Huddinge ett bra och aktivt arbete. Kommun, näringsliv, föreningsliv och invånare kan gynnas av dialog och samarbete kring arbetet med klimat- och miljöfrågor.

Kommunen kan bidra till måluppfyllelsen eftersom kommunen:

- Ansvarar för samhällsplaneringen.
- Har flera olika medier för att nå ut till invånare och verksamma.
- Har energi- och klimatrådgivning.
- Kan samverka med föreningar och verksamma i kommunen kring deras viktiga roll i omställningen.
- Utövar tillsyn, rådgivning, utbildning och kunskapsspridning.

Dokument som har bäring på miljöprogrammet

Skrivs till slutversion

Ordlista

Skrivs till slutversion

Bilaga – Översikt mål

	Alla nämnder	KS	BTN	NSN	KFN	Huge	HusF	SRV	Stockholm Vatten AB	SFAB och Söderenergi
Temaområde 1 Klimat och energi										
<i>Övergripande mål: Kommunkoncernen arbetar för att minska utsläpp av växthusgaser inom den egna organisationens verksamheter och inom kommunens geografiska område, för att nå klimatneutralitet till 2040.</i>										
1.1 Minskade geografiska utsläpp av växthusgaser i takt med Parisavtalets 1,5-gradersmål	x					x	x			
1.2 Minskad klimatpåverkan från transportsektorn	x					x	x			
1.3 Minskad klimatpåverkan från egna entreprenader och samhällsbyggnadsprojekt		x		x		x	x			
1.4 Ökad energieffektivisering	x					x	x			x
1.5 Ökad produktion av förnybar energi		x		x		x	x			
1.6 Minskad klimatpåverkan från konsumtion	x					x	x			
Temaområde 2 Vatten										
<i>Övergripande mål: Vattenkvaliteten i Huddinges sjöar och vattendrag ska förbättras och uppnå god ekologisk och kemisk status i enlighet med Vattendirektivet. Inget vatten får försämrats. Grundvattnet i kommunen ska vara av god kvalitet.</i>										
2.1 Förbättrad vattenkvalitet		x	x	x		x	x		x	
2.2 Bibehålla och utveckla naturliga ekosystem med goda livsmiljöer		x		x					x	
Temaområde 3 Biologisk mångfald och friluftsliv										
<i>Övergripande mål: Bevara, stärka och utveckla den biologiska mångfalden samt vidareutveckla grönstruktur som skapar värde för människor, naturen och samhället i stort.</i>										
3.1 Stärkt biologisk mångfald i bebyggd miljö		x		x		x	x			
3.2 Tillgänglig natur för alla invånare		x		x	x	x	x			
3.3 Stärkt biologisk mångfald i natur- och jordbruksmark		x		x			x			
3.4 Bekämpa och minska spridning av invasiva arter		x		x		x	x	x	x	
Temaområde 4 Cirkulär ekonomi och gifter i miljö										
<i>Övergripande mål: Resurseffektiva och cirkulära lösningar ska prioriteras. Användningen av farliga ämnen i samhället ska minska samt spridning av miljögifter som har negativ inverkan på miljö och människor ska minimeras. Lufte i Huddinge ska fortsatt vara ren och inte skadlig för människor, djur</i>										
4.1. Minskat avfall och cirkulära flöden	x					x	x	x	x	
4.2. Renare mark och sediment		x	x	x		x	x			
4.3. Minskad användning och spridning av farliga ämnen	x					x	x			
4.4. God luftkvalitet		x	x							
Temaområde 5 Informera och engagera										
<i>Övergripande mål: Huddinge kommuns anställda, invånare och verksamma ska ha god kännedom om globala och lokala miljöproblem så att de kan agera på ett sätt som bidrar till hållbar utveckling.</i>										
5.1 Ökad medvetenhet om miljöarbetet	x					x	x			
5.2 Informerade och engagerade invånare och verksamma	x					x	x	x	x	x